

कार्यालय उप वन संरक्षक, अजमेर

क्रमांक:-एफ14()एफसीए/उवसं/2017-18/ 4119
निमित्त,

दिनांक:- 4-4-18

मुख्य वन संरक्षक,
अजमेर।

विषय:- Diversion of 3.01 Hectare Forest Land for Construction of 220 K/V D/C
Ajmer-Bherunda for Excutive Engineer (T & C), RVPNL Ajmer
संदर्भ:- प्रधान मुख्य वन संरक्षक, राजस्थान जयपुर द्वारा ईडीसी दिनांक
06.03.2018 के क्रम में।

महोदय,

उपरोक्त विषयान्तर्गत निवेदन हैं कि प्रकरण में प्रधान मुख्य वन संरक्षक, राजस्थान जयपुर के सन्दर्भित पत्र द्वारा ईडीसी द्वारा निम्नानुसार आक्षेप लगाये जाने पर जिनकी पूर्ति अधिशाषी अभियंता (टी एण्ड सी) राजस्थान राज्य विद्युत प्रसारण निगम लिमिटेड, अजमेर द्वारा पूर्ण किये जाने पर पालना रिपोर्ट अग्रिम कार्यवाही हेतु संलग्न प्रेषित हैं।

क्र.सं.	ईडीसी दि.06.03.2018 द्वारा लगाये गये आक्षेप	प्रत्युत्तर
1	उप वन संरक्षक, अजमेर के पत्रांक 1585 दि.14.02.18 से इस कार्यालय को अवगत कराया गया है कि अजमेर वन मण्डल के प्रस्तावित वनक्षेत्र में गूगल पर क्षेत्र कम आ रहा है जबकि मौके पर एरिया ज्यादा आ रहा है। उक्त बिन्दु का निराकरण उप वन संरक्षक द्वारा अपने स्तर पर क्यों नहीं किया गया। उक्त समस्या के निराकरण हेतु राजस्व मानचित्र को डिजिटलाईज्ड कराया जाकर सही स्थिति ज्ञात की जा सकती है। अतः उप वन संरक्षक उक्त का निराकरण कर ही प्रस्तुत किया जावे।	पालना कर दी गई हैं। प्रस्तावित क्षेत्र का मिलान किया जा चुका है।
2	यूजर एजेंसी द्वारा प्रस्ताव के फार्म ए के पार्ट-1 के बिन्दु संख्या C b(ii) में नागौर वन मण्डल में संलग्न की गई kml फाईल polygon shape में नहीं है।	इस वन मण्डल से सम्बन्धित नहीं है।
3	वन मण्डल अजमेर के पार्ट-1 के बिन्दु संख्या 4 में छत्र घनत्व 0.6 दर्शाया गया है जबकि प्रस्ताव में पारेषण लाईन के नीचे मात्र दो वृक्ष आना अंकित है जो कि विरोधाभासी हैं।	विद्युत लाईन प्रस्तावित क्षेत्र जहां डाली जानी हैं, उक्त क्षेत्र में वर्ष 2015-16 में एएनआर वृक्षारोपण कराया गया है जिसमें दो वृक्ष ही 30 से 45 से.मी. गोलाई के आ रहे हैं बाकी 1007 वृक्ष एवं 157 झाड़ियां हैं जिनकी गोलाई 30 से.मी. से कम हैं। इसलिये उन्हें पोर्टल पर दिखाया नहीं गया है।
4	वन मण्डल अजमेर में प्रस्ताव में 7.84 है0 हेतु प्रस्तुत की गई क्षतिपूर्ति वृक्षारोपण योजना निर्धारित प्रपत्र में नहीं है एवं स्थल उपयुक्तता प्रमाण पत्र संलग्न नहीं किया गया है। इसके अतिरिक्त क्षतिपूर्ति वृक्षारोपण योजना के डी. जी.पी.एस. मानचित्र में प्रस्तावित वनभूमि के समस्त कॉनर्स के जी.पी.एस. कॉर्डिनेट्स नहीं दिये गये हैं।	प्रस्तावों में स्थल उपयुक्तता प्रमाण पत्र एवं क्षतिपूर्ति वृक्षारोपण योजना के डी.जी.पी.एस. मानचित्र में प्रस्तावित वनभूमि के समस्त कॉनर्स के जी.पी. एस. कॉर्डिनेट्स संलग्न कर दिये गये हैं।
5	उप वन संरक्षक अजमेर द्वारा 1 कि.मी. दीवार निर्माण चाहा गया है जिसकी कितनी राशि होगी एवं उसकी आवश्यकता पर विस्तृत तथ्यात्मक रिपोर्ट मुख्य वन संरक्षक की टिप्पणी के साथ संलग्न किया जाना प्रस्तावित है।	तथ्यात्मक रिपोर्ट संलग्न है।

6	वन मण्डल नागौर के पार्ट-1A के बिन्दु संख्या 4 में छत्र घनत्व 0.6 दर्शाया गया है जबकि प्रस्ताव में पारेषण लाइन के नीचे वृक्ष आना अंकित नहीं है जो कि विरोधाभासी है।	इस वन मण्डल से सम्बन्धित नहीं है।
7	उप वन संरक्षक नागौर ने 1.82 हैक्टर क्षतिपूर्ति वृक्षारोपण हेतु स्थल नागौर में दिया गया है जबकि क्षतिपूर्ति वृक्षारोपण स्थल अजमेर में लिया जा चुका है। अतः इसे हटाया जाना प्रस्तावित है।	इस वन मण्डल से सम्बन्धित नहीं है।
8	मुख्य वन संरक्षक अजमेर द्वारा संलग्न किये गये पार्ट-1A में प्रस्तावित वनक्षेत्र मात्र अजमेर वन मण्डल होना अवगत कराया है जबकि प्रस्ताव में अजमेर के अतिरिक्त नागौर वन मण्डल भी सम्मिलित है। अतः संशोधन कर पुनः संलग्न किया जाना प्रस्तावित है।	इस कार्यालय से सम्बन्धित नहीं है।
9	प्रस्तावित वनभूमि के गजट नोटिफिकेशन की प्रति (वन मण्डल अजमेर एवं वन मण्डल नागौर)।	अजमेर वन मण्डल की वनभूमि के गजट नोटिफिकेशन की छायाप्रति संलग्न है।
10	उप वन संरक्षक नागौर एवं अजमेर द्वारा पारेषण लाइन के नीचे औषधीय पौधों के वृक्षारोपण की राशि नहीं ली गई है, जो लिया जाना प्रस्तावित है।	प्रमुवसं (हॉफ) राज0 जयपुर के पत्रांक 3986 दि.08.11.17 द्वारा जारी निर्देशानुसार इस वन मण्डल को पारेषण लाइन के नीचे औषधीय पौधों के वृक्षारोपण हेतु राशि 530000 X3.01= 1595300/- रु. की आवश्यकता होगी। औषधीय पौधों का मॉडल प्राप्त होने के पश्चात् प्राक्कलन पृथक से प्रेषित किये जायेंगे।
11	यूजर एजेंसी द्वारा प्रस्ताव में लिये गये विभिन्न विकल्पों का डिजिटल मैप, केएमफाईल संलग्न नहीं किया गया है।	प्रस्तावों के साथ विभिन्न विकल्पों का डिजिटल मैप, केएमफाईल की सी.डी. संलग्न कर दी गई है।
12	उप वन संरक्षक द्वारा यूजर एजेंसी द्वारा प्रस्तुत पार्ट-1 के दस्तावेजों को प्रमाणित नहीं किया गया है।	अजमेर वन मण्डल द्वारा यूजर एजेंसी के पार्ट-1 के दस्तावेजों को प्रमाणित कर दिया गया है।
13	पारेषण लाइन के प्रस्ताव में दीवार निर्माण लिया जाना औचित्यपूर्ण नहीं है। यदि उप वन संरक्षक अतिक्रमण को रोकने के लिये दीवार निर्माण कराना चाहता है तो उक्त दीवार की मांग कैम्पा/नरेगा में क्यों नहीं की गई। इस हेतु उप वन संरक्षक अपनी टिप्पणी संलग्न करें।	पक्की दीवार के संबंध में टिप्पणी संलग्न है।

संलग्न :- प्रस्ताव चार प्रतियों में।
दिनांक 5.9.13 को 452

भवदीय,
(अजय चित्तौड़ा)
उप वन संरक्षक
अजमेर

क्रमांक :-सम/ 4120

दिनांक:- 4-6-18

प्रतिलिपि अति. प्रधान मुख्य वन संरक्षक, वन सुरक्षा एवं नोडल अधिकारी, राजस्थान, जयपुर को सूचनार्थ एवं आवश्यक कार्यवाही हेतु प्रेषित हैं।

(अजय चित्तौड़ा)
उप वन संरक्षक
अजमेर


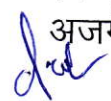
कार्यालय उप वन संरक्षक, अजमेर

अजमेर-भैरुंदा के मध्य 220 के/वी डी/सी पारेषण लाईन डाली जाने हेतु 3.01
हैक्टर वनभूमि प्रत्यावर्तन

बिन्दु संख्या-13-पारेषण लाईन के प्रस्ताव में दीवार निर्माण लिया जाना औचित्यपूर्ण नहीं हैं। यदि उप वन संरक्षक अतिक्रमण को रोकने के लिये दीवार निर्माण कराना चाहता हैं तो उक्त दीवार की मांग कैम्पा/नरेगा में क्यों नहीं की गई। इस हेतु उप वन संरक्षक अपनी टिप्पणी संलग्न करें।

टिप्पणी

जिला अजमेर के वनक्षेत्रों की सुरक्षा के लिये कैम्पा एपीओ 2017-18, 2018-19 में 10 कि.मी. पक्की दीवार प्रस्तावित की गई थी जिसमें क्रमशः 1 कि.मी. एवं 2 कि.मी. दीवार प्राप्त हुई हैं। इसमें निवेदन हैं कि अजमेर जिले में अतिक्रमण की दृष्टि से काफी संवेदनशील क्षेत्र हैं। अतः कोई कैम्पा में दीवार आवंटित होती हैं तो उस दीवार को उक्त क्षेत्र की जगह उन संवेदनशील क्षेत्रों में बनाया जाना उचित होगा। इसलिये ही प्रयोक्ता अभिकरण के व्यय पर उक्त दीवार का निर्माण प्रस्तावित किया गया हैं।


(अजय चित्तौड़ा)
उप वन संरक्षक
अजमेर


ERS BY THE CHIEF COMMISSIONER, AJMER.

NOTIFICATIONS

Ajmer, the 25th March 1950

DECLARATION.

No. 479/50-Admn(ii).—The waste and hilly lands described below being required for the purposes of a State Forest are hereby under the orders of the Chief Commissioner taken up for such purposes and the present declaration is made and published under Section 3 of the Ajmer Forest Regulation 1874 (VI of 1874) :—

1. AJAISER-BEDIPWARA BLOCK.

This tract is comprised of parts of following villages with their areas as under :—

S. No.	Villages.	Approximate Area in acres.
1.	Surajkund	384
2.	Kharekri	1264
3.	Ajaiser	937
4.	Amba-Masina	204
5.	Bhaonta	1208
6.	Nuriawas	79
7.	Budhwara	200
8.	Picholian	711
9.	Bhagwanpura	99
Total		5086

It is demarcated by 159 Kacha Pillars, total chainage being 23 miles 65 chains.

North.—The demarcation line starts from pillar No. 1, situated on the eastern boundary of village Surajkund and runs towards south eastern direction for a distance of about 26.50 chains upto Pillar No. 4, situated at the junction point of villages Surajkund and Kharekri. From pillar No. 4, the line runs towards east along northern boundary of village Kharekri for a distance of about 30.00 chains upto pillar No. 7, situated on the junction point of villages Pushkar, Hathikhera and Kharekri, then towards south east for about 42.00 chains upto pillar No. 10, finally towards east again for about 30.50 chains upto pillar No. 13. From pillar No. 13, the line then turns towards south western direction through village Kharekri in a zig zag manner for a distance of about 131.75 chains upto pillar No. 25, then towards south east for about 8.00 chains upto pillar No. 26, finally towards south west again for about 43.00 chains upto pillar No. 29. From pillar No. 29, the line then turns towards south eastern direction still through village Kharekri for a distance of about 96.25 chains upto pillar No. 38, situated on the boundary of villages Kharekri and Ajaiser. From pillar No. 38, the line then goes towards north eastern direction through village Ajaiser for a distance of about 46.00 chains upto pillar No. 41, then towards south east for about 16.00 chains upto pillar No. 42, finally towards north east for about 92.25 chains upto pillar No. 48. From pillar No. 48, the line first goes towards south east for about 5.75 chains upto pillar No. 51, then towards north for about 9.50 chains upto pillar No. 53. From pillar No. 53, the line goes towards north eastern direction still through village Ajaiser for a distance of about 58.75 chains upto pillar No. 57, then towards north east for about 17.50 chains upto pillar No. 58, situated on the north eastern boundary of village Ajaiser. From pillar No. 58, the line then runs along boundary of village Ajaiser towards north eastern direction for about 13.00 chains upto pillar No. 59, then towards south east along the same village boundary for about 31.25 chains upto pillar No. 61.

East.—From pillar No. 61, the demarcation line runs towards south western direction along eastern boundary of village Ajaiser for about 226.50 chains upto pillar

No. 80, situated at the junction point of villages Ajaiser, Ajmer and Amba-Masina.

South.—From pillar No. 80, the line then goes along eastern boundary of village Amba-Masina towards north western direction for a distance of about 12.00 chains upto pillar No. 81, then towards west through village Amba-Masina for about 12.00 chains upto pillar No. 82. From pillar No. 82, the line first goes towards north west for about 18.00 chains upto pillar No. 83; then towards west for about 24.50 chains upto pillar No. 84. From pillar No. 84, the line turns towards south western direction for a distance of about 67.25 chains upto pillar No. 88, situated on the common boundary of villages Amba-Masina and Bhaonta. From pillar No. 88, the line goes towards north western direction through village Bhaonta, in a zig zag manner for a distance of about 37.00 chains upto pillar No. 93, then towards south west for about 33.00 chains upto pillar No. 97, finally practically towards west for about 29.50 chains upto pillar No. 98. From pillar No. 98, the line turns towards south west still through village Bhaonta for a distance of about 75.25 chains upto pillar No. 105, then towards west in a zig zag manner for about 32.50 chains upto pillar No. 108, situated on the common boundary of villages Bhaonta and Nuriawas. From pillar No. 108, the line then enters village Nuriawas and runs towards north western direction through it for a distance of about 10.25 chains upto pillar No. 109, then towards south west for about 27.25 chains upto pillar No. 112. From pillar No. 112, the line goes towards west for about 14.50 chains upto pillar No. 113, then towards north west for about 13.50 chains upto pillar No. 114, situated on the common boundary of villages Nuriawas and Budhwara.

West.—From pillar No. 114, the demarcation line goes towards north eastern direction through village Budhwara for a distance of about 84.00 chains upto pillar No. 123, crossing boundary of villages Picholean and Budhwara at pillar No. 119. From pillar No. 123, the line runs towards south east for about 12.50 chains upto pillar No. 124. From pillar No. 124, the line then goes towards east for about 18.00 chains upto pillar No. 126, then towards north east in a zig zag manner for about 237.00 chains upto pillar No. 145, situated on the common boundary of villages Bhagwanpura and Picholean. From pillar No. 145, the line still goes towards north eastern direction but through village Bhagwanpura for a distance of about 45.00 chains upto pillar No. 149, situated on the common boundary of villages Surajkund and Bhagwanpura. From pillar No. 149, the line goes towards north western direction along southern boundary of village Surajkund for about 24.00 chains upto pillar No. 151. From pillar No. 151, the line then goes towards north eastern direction through village Surajkund for about 99.50 chains upto pillar No. 1, the original starting point.

2. KAREL-NAND BLOCK.

This tract is comprised of parts of following villages with area as under :—

S. No.	Villages.	Approximate area in acres.
1.	Karel	2289
2.	Tilora	666
3.	Chawandja	159
4.	Kishanpura Goela	458
5.	Nand	503
Total		4015

It is demarcated by 231 Kacha pillars, total chainage being 28 miles 45 chains.

North.—The demarcation line starts from pillar No. 1, situated on the western junction point of Karel and Marwar and runs towards east along village boundary for about 19.00 chains upto pillar No. 3.

East.—From pillar No. 3, the line turns towards south through village Karel for about 91.00 chains upto pillar

(अजमेर विभाग)
उप वन संरक्षक
अजमेर

26, situated at the south western corner of Bibi Chila Garden. From pillar No. 26, the line again turns towards north eastern direction running along western boundary of Bibi Chila Garden for a distance of about 1.00 chains upto pillar No. 27. From pillar No. 27, the line goes towards north western direction through village Ajmer for about 5.50 chains to meet pillar No. 12 of Ajmer Somalpur Block.

South.—From pillar No. 12 of Ajmer Somalpur Block to pillar No. 5 of Taragarh State Forest the boundary of this block under reference remains same.

West.—From pillar No. 5 of Taragarh State Forest to pillar No. 5, the starting point of this block under reference, the boundary of this block remains same.

2. BABAICHA BLOCK.

This tract is comprised of part of village Babaicha only with area as under :—

S. No.	Village.	Approximate area in acres.
1	Babaicha	1001.

It is demarcated by 48 kacha pillars, total chainage being 6 miles 67 chains.

North.—The demarcation line starts from pillar No. 1, situated at the north western corner of village Babaicha and runs firstly towards south eastern direction along northern boundary of village Babaicha for a distance of about 7.50 chains upto pillar No. 2, then towards north eastern direction along the same village boundary for about 57.50 chains upto pillar No. 10 with a slight turn at pillar No. 5, towards south east, then towards same direction viz., north east from pillar No. 6. From pillar No. 10, the line goes towards south east through village Babaicha for about 3.00 chains upto pillar No. 11.

East.—From pillar No. 11, the line goes towards south west through village Babaicha for about 18.25 chains upto pillar No. 14. From pillar No. 14, the line goes towards south eastern direction for about 7.50 chains upto pillar No. 15, then towards south west for about 15.00 chains upto pillar No. 16. From pillar No. 16, the line goes towards north western direction still through village Babaicha for about 9.00 chains upto pillar No. 17. From pillar No. 17, the line first goes towards south eastern direction through village Babaicha for about 13.75 chains upto pillar No. 19, then towards south western direction for a distance of about 25.00 chains upto pillar No. 21. From pillar No. 21, it turns towards east for about 16.25 chains upto pillar No. 22, then towards south west for a distance of about 23.25 chains upto pillar No. 24. From pillar No. 24, the demarcation line then turns towards south east still through village Babaicha for a distance of about 13.75 chains upto pillar No. 25, then towards south western direction in a zigzag manner for a distance of about 109.75 chains upto pillar No. 35, situated at the southern boundary of village Babaicha.

South.—From pillar No. 35, the line takes its course towards north western direction along southern boundary of village Babaicha for a distance of about 23.00 chains upto pillar No. 37, situated on the south western corner of village Babaicha.

West.—From pillar No. 37, the line turns towards north eastern direction along western boundary of village Babaicha for a distance of about 57.75 chains upto pillar No. 41, then towards north along the same village boundary for about 62.75 chains upto pillar No. 45. From pillar No. 45, the line turns towards north eastern direction along the same western boundary of village Babaicha for a distance of about 68.50 chains to meet pillar No. 1, the original starting point.

20. HANSIAWAS-ARARKA BLOCK.

This tract is comprised of parts of following villages with areas as under :—

S. No.	Village.	Approximate area in acres.
1.	Hansiawas.	241
2.	Ararka.	679
Total		920

It is demarcated by 46 kacha pillars, total chainage being 8 miles 65 chains.

East.—The demarcation line starts from pillar No. 37 of Babaicha Block situated on north western corner of village Hansiawas and runs towards south eastern direction through village Hansiawas for about 23.50 chains upto pillar No. 1, from where, it first turns towards south west for about 21.50 chains upto pillar No. 2, then towards south eastern direction for about 24.25 chains upto pillar No. 3. From pillar No. 3, the line goes towards south western direction still through village Hansiawas for about 55.25 chains upto pillar No. 8, situated on the southern boundary of village Hansiawas. From pillar No. 8, the line enters village Ararka and runs towards west for about 9.50 chains upto pillar No. 9, then towards south western direction for a distance of about 139.00 chains upto pillar No. 20. From pillar No. 20, the line turns towards south east for about 16.50 chains upto pillar No. 21. From pillar No. 21, the line first goes towards south western direction still through village Ararka for about 31.50 chains upto pillar No. 24, then towards south east for about 25.75 chains upto pillar No. 26, situated on the southern boundary of village Ararka.

South.—From pillar No. 26, the line turns towards north western direction along southern boundary of village Ararka for about 54.50 chains upto pillar No. 30, situated on the south western corner of village Ararka.

West.—From pillar No. 30, the line then takes its course towards north eastern direction along western boundary of village Ararka for a distance of about 217.75 chains upto pillar No. 42, situated on the north western corner of village Ararka. From pillar No. 42, the line then runs along western boundary of village Hansiawas towards same direction viz., north eastern direction for a distance of about 86.25 chains to meet pillar No. 37 of Babaicha Block, the original starting point of this block.

By order,

A. S. DHAWAN,
Secretary to the Chief Commissioner,
Ajmer.

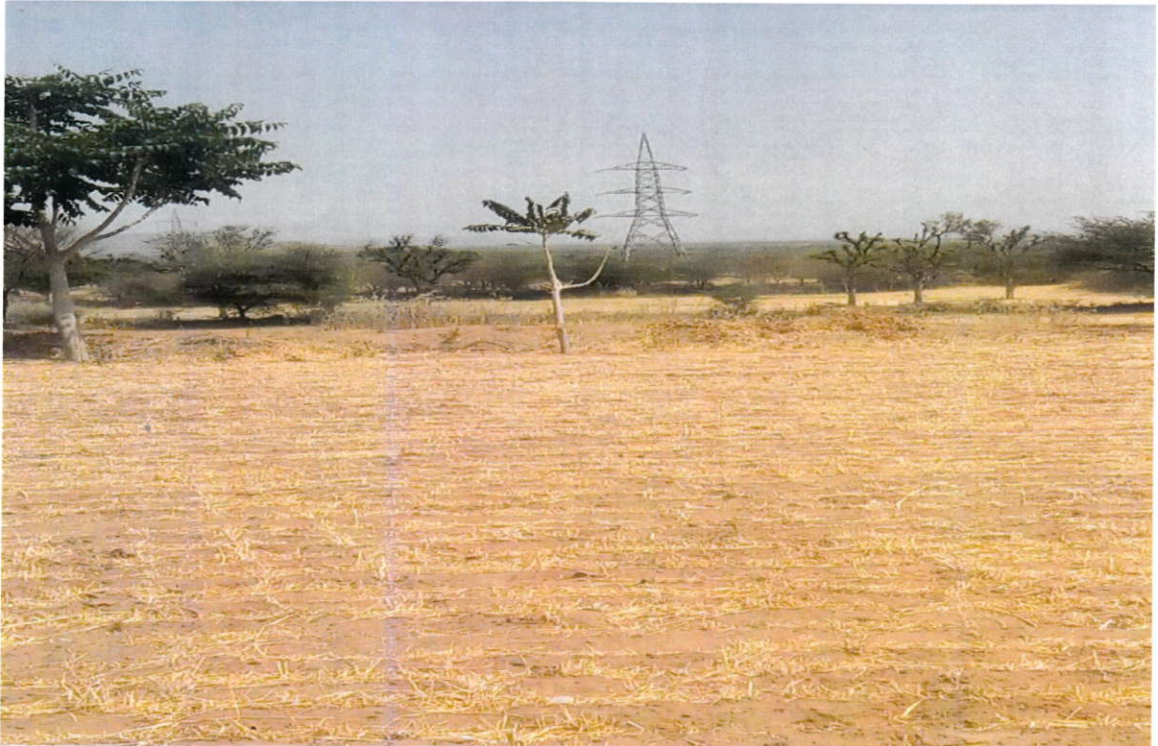
(अजमेर जिला)
उप जन सारक्षक
अजमेर

कार्यालय उप वन संरक्षक, अजमेर

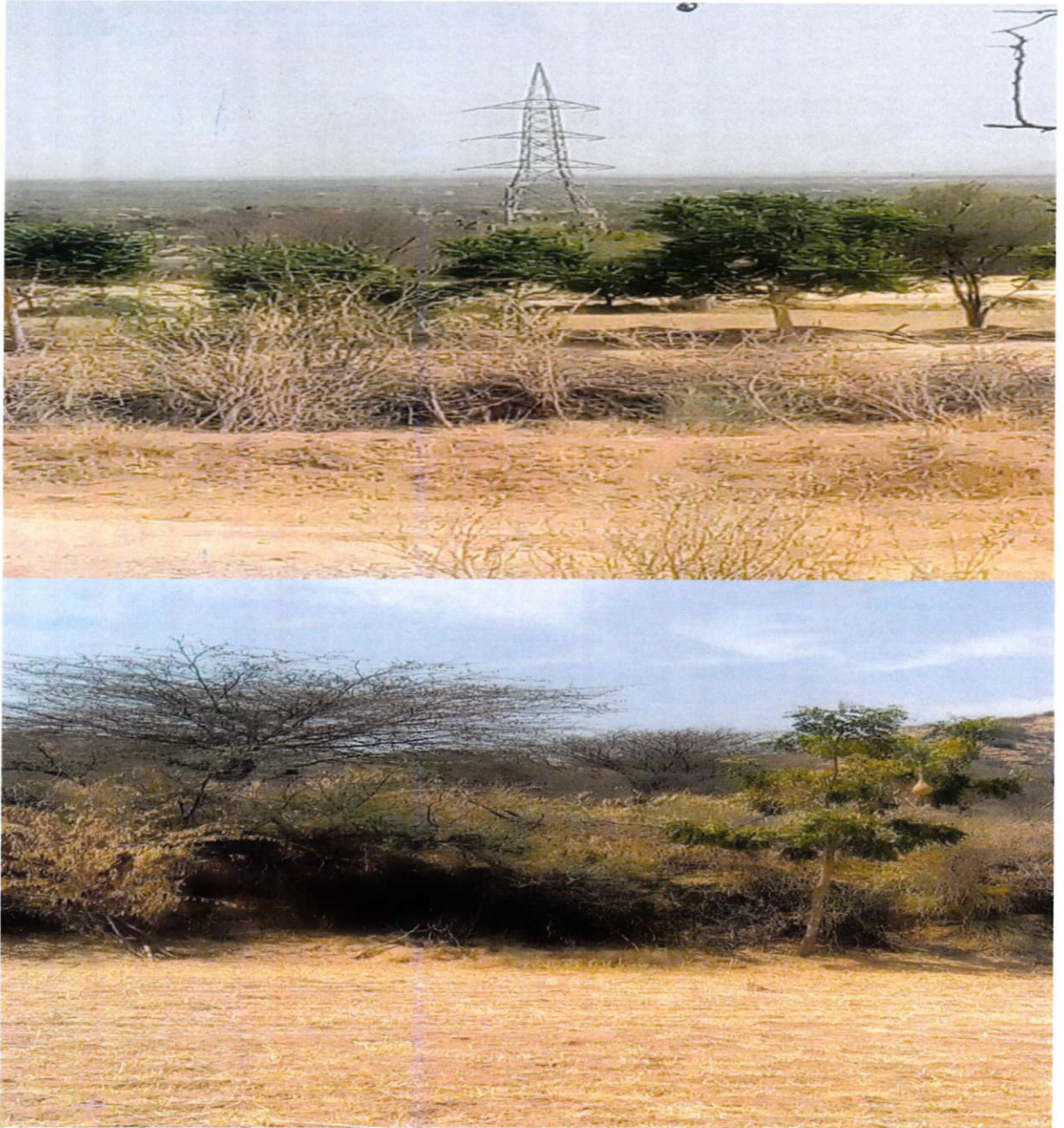
बिन्दु संख्या-5

अजमेर-भैरुंदा के मध्य 220 के/वी डी/सी पारेषण लाईन डाली जाने हेतु 3.01 हैक्टर वनभूमि प्रत्यावर्तन के संबंध में 1 कि.मी. पक्की दीवार निर्माण का औचित्य

1. प्रस्तावित वनभूमि के नीचे सिवायचक भूमि हैं जिसमें वर्तमान में खेती की जा रही हैं। पारेषण लाईन डालने के लिये प्रयोक्ता अभिकरण द्वारा जेसीबी, ट्रॉले एवं बड़ी मशीनरी का उपयोग किया जायेगा जिससे एक कच्चा रास्तानुमा बन जायेगा एवं निकट भविष्य में वनभूमि पर अतिक्रमण एवं खेती किये जाने की प्रबल संभावना हैं। उक्त कारणवश अधोहस्ताक्षरकर्ता द्वारा 1 कि.मी. पक्की दीवार, जहां से विद्युत लाईन अन्दर जायेगी, वहां वन सीमा पर प्रस्तावित की हैं।



2. पक्की वन सुरक्षा दीवार निर्माण के पश्चात् वनभूमि पर रिजनरेशन अच्छा होगा जो प्राकृतिक पौधों को बढ़ने में मददगार होगा।



अतः वनक्षेत्र में अतिक्रमण रोकने एवं वनक्षेत्र/वन्यजीवों की प्रभावी सुरक्षा हेतु अधोहस्ताक्षरकर्ता की राँय में 1 कि.मी. लम्बाई में पक्की दीवार बनाया जाना आवश्यक प्रतीत होता है।

(अजय चित्तौड़ा)
उप वन संरक्षक
अजमेर